



#### 19. OPIS

Budynek drewniany, konstrukcji zrębowej, oszalowany. Na planie prostokąta z prostokątnym gankiem od strony północnej. Parterowy, z wysokim, dwuspadowym dachem krytym blachą. Elewacja frontowa 7-osiowa, z czterosłupowym gankiem na osi. Zachowana częściowo oryginalna stolarka okienna i drzwiowa.

#### 20. STAN ZACHOWANIA

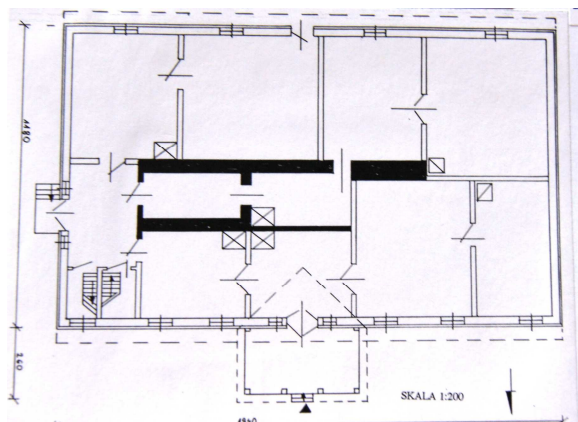
Budynek w stanie dostatecznym. Widoczne miejscowe złuszczenia warstw malarskich oraz miejscowa korozja biologiczna desek opierzenia. Ubytki tynku w podmurówce, schodach wejściowych. Rynny i rury spustowe w bardzo dobrym stanie; z za wysoko umieszczonymi wylewami co skutkuje zawilgoceniem podmurówki i belek podwalinowych.

#### 21. WNIOSKI KONSERWATORSKIE

Należy wykonać generalny remont obiektu poprzedzony projektem budowlanym i programem prac konserwatorskich. Przy planowanych kolejnych remontach należy dążyć do ucytelnienia historycznej bryły, a także odtworzenia historycznej stolarki i detalu

#### 22. UWAGI

Drewniany dom (w formie dworu) został wybudowany na potrzeby lekarzy pracujących dla Towarzystwa Rolniczego Hrubieszowskiego. Nie znana jest dokładna data budowy, jednak przyjmuje się, że obiekt powstał przed 1860 r. Po 1945 r. posesja przeszła na własność Skarbu Państwa, a następnie gminy



Rzut, WUOZ Zamość 2003

#### 23. DODATKOWE FOTOGRAFIE / IKONOGRAFIA



Zdjęcie archiwalne, WUOZ Zamość 1997

24. DATA: 25.08.2010

WYKONAWCA: ZABYTKI.DOC Pracownia Badań i Dokumentacji Zabytków: Anna Gola, Michał Krasucki